

Co je forex a jak tento trh funguje?

První, co obvykle uděláte po příjezdu do zahraničí, je výměna peněz ve směnárně nebo bance. Ve směnárně se díváte na kurzovní lístek a propočítáváte, kolik cizích peněz vám dají například za 1 000 českých korun. Kurz EUR/CZK = 26,50 vám říká, že potřebujete 26,50 Kč, abyste si koupili jedno euro. Tedy jedno euro stojí 26,50 Kč. Když si měníte peníze, automaticky se stáváte součástí forexového trhu.

Co je forex?

Slovo forex je zkratka pro anglické spojení „FOReign EXchange“, které česky znamená zahraniční výměna (cizí měna, devizový trh).

Kurzovní lístek ve směnárně má zpravidla dva sloupce, a to sloupec nákup (Bid) a sloupec prodej (Ask). Nákupní cena (Bid) je cena, za kterou obchodník může nakoupit danou měnu a vy ji za tuto cenu prodáváte. Prodejní cena (Ask) je cena, za níž obchodník měnu prodává, a vy ji nakupujete. Podle směnných kurzů v tabulce 1 níže, směnárna nakupuje eura za 26,40 Kč a prodává za 26,60 Kč. To znamená, že když máte české koruny a chcete koupit eura, směnárna vám je prodá (cena Ask) za kurz 26,60.

Tabulka 1: Ukázka kurzovního lístku ve směnárně a představení fungování forexového trhu

	Bid (Nákup)	Ask (Prodej)
EUR/CZK	26,40	26,60

Rozdíl mezi nákupní (Bid) a prodejní (Ask) cenou se nazývá spread. Jde zpravidla o zisk směnárny. Na podobném principu funguje i Forex Broker, který vám umožňuje obchodovat na forexovém trhu. Taky používá dvě ceny (Bid a Ask) a spread je jeho zisk.

Když cestujete často, pak jste si určitě všimli, že kurzy ve směnárně se v čase mění a právě změny hodnoty jednotlivých kurzů jsou předmětem obchodování na forexu.

Měny se obchodují v párech

Měny se obchodují v měnových párech. Když chceme vyjádřit hodnotu amerického dolaru, můžeme tak udělat pomocí jiné měny například japonského jenu. Kurz USD/JPY = 110, lze interpretovat tak, že potřebujeme 110 jenu (JPY) ke koupi 1 amerického dolaru (USD).

Jak již bylo řečeno, forexový trh reprezentují měny jednotlivých zemí. O forexu můžeme přemýšlet podobně jako o akcích. Představte si, že nakupujete americké dolary, pak si jednoduše kupujete podíl v americké ekonomice.

Forex je specifickým tím, že obchodník nepotřebuje disponovat vysokým kapitálem. Nicméně tato výhoda přichází za cenu vyššího podstupovaného rizika. Avšak obchodování na forexu má i tu výhodu, že si vše můžete nezávazně vyzkoušet na demo účtu s fiktivními penězi.



[Ke stažení: Demo účet účtu](#)



[Video: Instalace demo](#)

Co je marže?

Marže je určité množství finančních prostředků sloužících k zajištění otevřených pozic.¹ To znamená, že část vašich prostředků, které máte na obchodním účtu u brokera, bude po dobu otevření obchodu blokována – nebude k dispozici pro otevírání dalších obchodů. Výše marže určuje právě velikost finanční páky. Pokud máte finanční páku 1:100 a nakoupíte 1 lot EUR/USD, tedy 100 000 eur, pak jedna setina, tedy 1000 eur bude blokována na vašem účtu ve formě marže. Pokud máte účet v korunách, pak se bude marže propočítávat do CZK podle aktuálního kurzu EUR/CZK. Marže bude po uzavření obchodu odblokována. K otevření takového obchodu tedy potřebujete minimální kapitál = velikost marže. Avšak ve skutečnosti, byste měli mít na obchodním účtu k dispozici více prostředků. A to z důvodu polštáře pro absorbování potenciální ztráty. S dalšími kalkulacemi vám pomůže užitečný nástroj [Bosska kalkulačka](#), která je součástí obchodní platformy Metatrader4.



[Video: Jak používat Bosska kalkulačku](#)

Proč začít s obchodováním na forexu?

Forexový trh, který se často označuje zkratkou FX je největším a nejlikvidnějším finančním trhem na světě. Průměrný denní objem všech uskutečněných obchodů na tomto finančním trhu je 5 bilionů amerických dolarů, pro srovnání na newyorské burze se denně zobchoduje 22,4 miliard USD, na tokijské 18,9 miliard USD a na londýnské 7,2 miliardy USD. Svou velikostí nelze tento trh umístit na jedno místo (centralizovat), proto je decentralizovaný (není lokalizovaný na jedné nebo několika konkrétních burzách). Vzhledem k počtu účastníků by to ani nešlo, trh totiž funguje 24 hodin, 5 dní v týdnu pro všechny kontinenty. Proto se většina operací odehrává tzv. over-the-counter (OTC). OTC v překladu znamená trh „přes přepážku“, tedy trh mimo organizovanou burzu. Obchodníci obchodují mezi sebou prostřednictvím telefonu a počítačového systému (internetu).

¹ K otevření obchodní pozice dochází, když vstoupíte do obchodu. Naopak uzavření pozice znamená ukončení obchodu.

Forexový trh je přibližně 200krát větší než akciový. Vysoká likvidita tohoto trhu zlepšuje predikční schopnost technické analýzy, o níž píšeme dále.

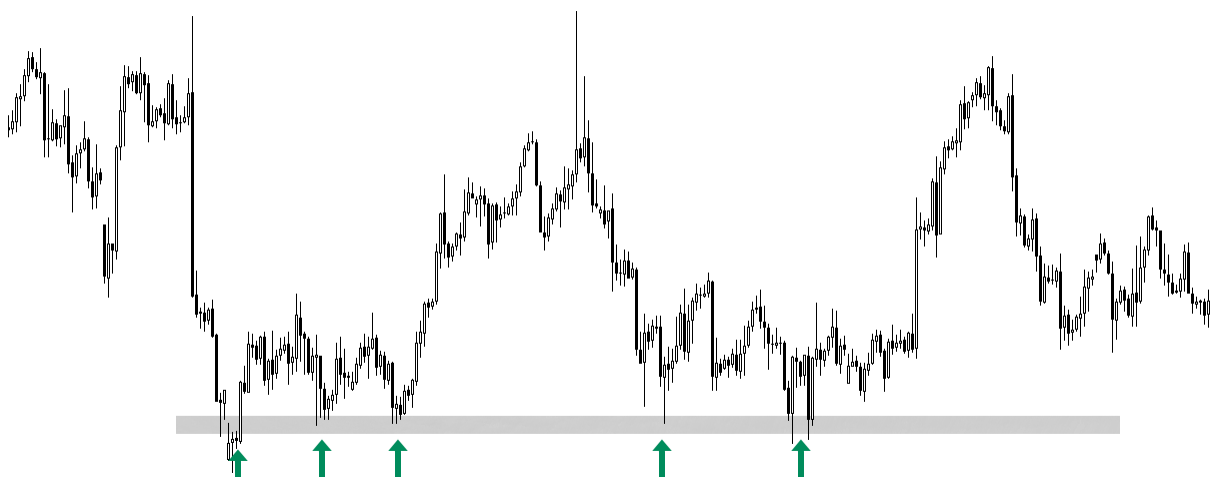
Supporty a rezistence

V této kapitole se seznámíme pravděpodobně s nejdůležitějším prvkem, a to supporty a rezistencemi nebo chcete-li česky: podpora a odpor. Úrovně supportů a rezistencí (S/R) jsou důležité především proto, že ukazují obchodníkovi, kde se v minulosti shromažďovala nabídka a poptávka a je velmi pravděpodobné, že se tomu tak stane i v budoucnu. Nabídka představuje medvědí pohyb (směrem dolů) a poptávka samozřejmě opačný býčí (nahoru). Když tedy vzroste poptávka, tak vzroste cena a vice versa.

Co je support?

Support je cenová úroveň v trhu, jež v minulosti prokázala dostatečnou sílu na změnu nálady (trendu) v trhu. Typicky se úroveň supportu projevuje tak, že se od ní trh (cena) odráží směrem vzhůru. Support vzniká zcela logicky. Představte si, že si chcete koupit knihu, ale je příliš drahá na váš vkus, a to si myslí i většina ostatních kupců. Prodejce, tak musí knihu zlevnit, aby nějakou prodal. V momentě, kdy cena klesne na očekávanou cenu, knihu koupíte. Díky technické analýze lze takovéto úrovně ceny identifikovat dříve, než k nim trh dorazí, protože trh má tendenci opakovat svá rozhodnutí. Silný support tak může prodávající zastavit hned několikrát.

Graf 2: Ukázka supportu (úroveň podpory)



Není však pravidlem, že support vždy změní chování trhu a naláká nové kupce. Pokud trh propadne pod support, tak jde o první indicii, že nadvládu nad trhem přebírají medvědi. To je ukázkou toho, že cena instrumentu zůstává příliš vysoká na to, aby chtěl někdo nakupovat a kupci budou muset nalézt jiný support položený níže.

Na grafu vidím příliš mnoho S/R úrovní

Ano, toto je nejčastější problém začátečníka. Pokud totiž zakreslíme do grafu každé „Véčko“, které vidíme, pak graf překryjeme směsicí čar, což rozhodně není účel. Zaměřte se tedy jen na ty, které vidíte v prvních 5 vteřinách při pohledu na graf a ostatní neřešte. Pamatuje, že support a rezistence je vždy spíše pásmo, než přesný bod (cena v trhu). Proto doporučujeme zakreslovat supporty a rezistence pomocí obdélníků, nikoliv vodorovných čar.

Graf 7: Jak zakreslit S/R úrovně do grafu



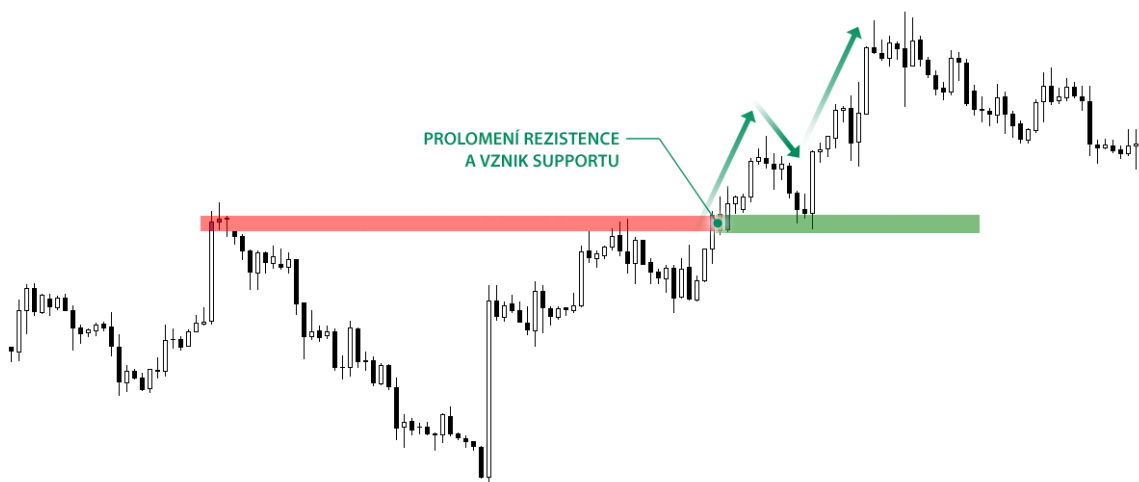
[Video: Se supporty a rezistencemi vám může pomoci i naše video](#)

Změna supportu na rezistenci a opačně

Ne, opravdu tento nadpis není omylem. Záměna supportu za rezistenci a opačně je oblíbená technika obchodníků, kteří vstupují do trhu na základě tzv. „throwbacku“ a „pullbacku“, tedy situace, kdy trh prolomí jednu úroveň a následně se k ní vrací, aby pak pokračoval ve směru prolomení.

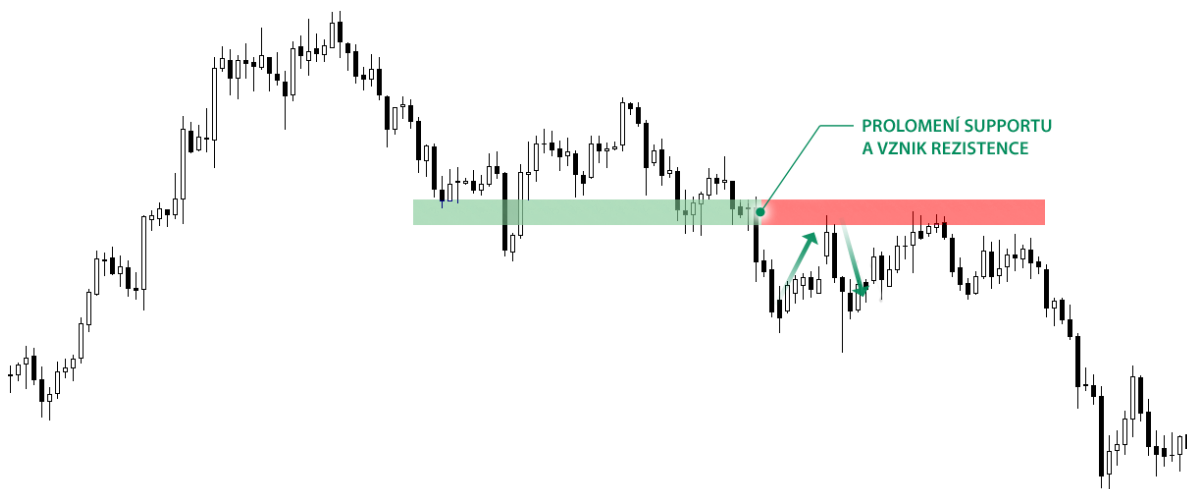
V grafu 8 je vidět, jak trh prolomí rezistenci a po čase se k ní vrátí, odrazí se od ní a pokračuje v růstu. Červená linie v grafu, tak nejdříve sloužila jako rezistence, po prolomení silnou býčí svíčkou se z ní stal support, který cenu podržel a nepustil ji níže.

Graf 8: Změna rezistence na support (throwback)



Graf 9 prezentuje změnu supportu v rezistenci. Pokud trh prolomí support (zelená linie), je důležité zaujmout vyčkávací taktiku a čekat na případný návrat k této technické hladině. Z grafu vidíme, že support byl prolomen a následně se z něho stala rezistence. Ta byla kupci testována, avšak býci nedokázali rezistenci prolomit, vyhráli medvědi a cena pak klesala.

Graf 9: Změna supportu na rezistenci (pullback)



Pár tipů na závěr

- S/R úrovně jsou horizontální hladiny (pásma)
- Jde spíše o zóny, než o přesný bod/cenu
- V tradingu se využívají jako hladiny, u kterých může vzniknout obchodní příležitost (vstup do dlouhé – nákupní nebo krátké – prodejní pozice)

Jednoduchá breakout strategie

Tento ebook měl za cíl představit klíčové znalosti, které každý začátečník potřebuje. Víme však, že načerpání těchto znalostí vám neříká, jak najednou začít obchodovat. Proto jsme si pro vás připravili na závěr jednoduchou a pochopitelnou strategii, kterou můžete ihned aplikovat.

Breakout strategie je volně přeloženo průrazovou strategií, využívá se v momentech, kdy trh zpomalí a pohybuje se často v menších rozpětích, to je například typické pro asijskou seanci, jež probíhá během naší noci. Naopak největší volatility neboli pohybovosti má evropská a americká seance, a tohoto vztahu lze využít pro obchodní prospěch.

Pravidla strategie

Měnové páry - EUR/USD, USD/JPY, EUR/JPY

Časový rámec - 1 hodina

Indikátory – Jednoduchý klouzavý průměr 50 (close)

Kdy vstoupit do trhu?

Londýnská seance začíná v 9:00 našeho času. V tento čas začíná příprava na obchodování. Nejprve je potřeba označit si volatilitu předchozích 4 hodin. To znamená, že od hodinové svíčky, jež se začala tvořit v 5:00 ráno až po svíčku, která uzavřela v 9:00, vytvoříme 2 úsečky, které odpovídají maximum a minimum těchto 4 hodin (viz graf 24).

Graf 24: V grafu si zakreslíme maximum a minimum z asijské seance

